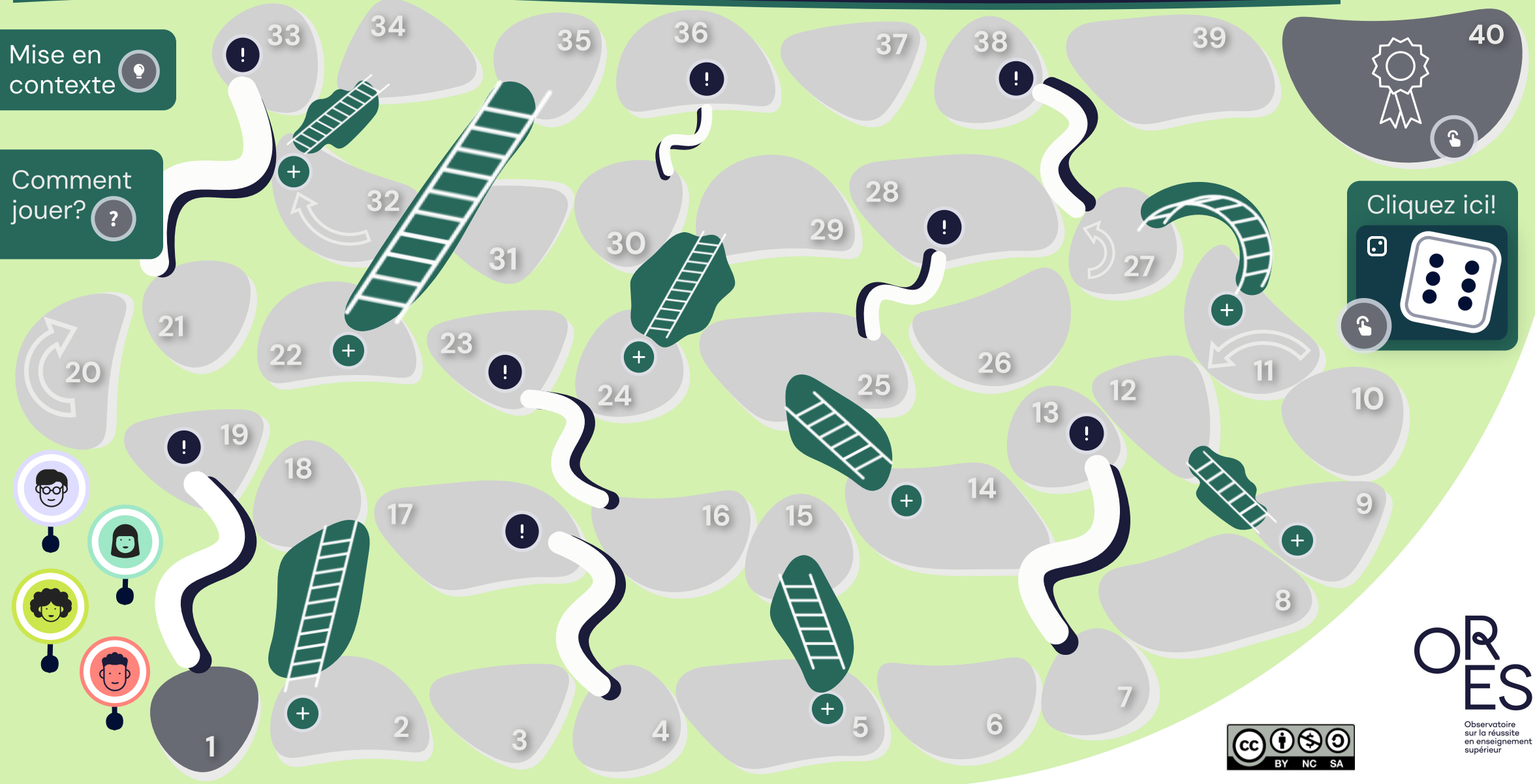


Les hauts et les bas d'un retour aux études à l'âge adulte

Mise en contexte 

Comment jouer? 



Cliquez ici! 





Oups! Ce n'était pas prévu!



Votre employeur vous apprend qu'il **ne pourra pas vous dégager du temps** pour que vous puissiez suivre votre formation. Ça risque de compliquer les choses!

Le manque de soutien de l'employeur dans le projet de retour aux études constitue un obstacle fréquemment rapporté par les adultes en emploi.

(ICÉA, 2019; Mercier et al., 2021; OCDE, 2019, p. 30)



Des souvenirs douloureux



Avant de vous inscrire à ce cours, vous faisiez preuve d'une motivation qui paraissait solide. Maintenant à mi-parcours, vous hésitez à poursuivre vu les difficultés rencontrées qui vous rappellent les **échecs vécus dans votre parcours scolaire antérieur**.

Les adultes présentent généralement un niveau de motivation élevé, et « témoignent d'un choix de carrière et d'une réflexion vocationnelle » solides au moment d'entamer une nouvelle formation. Plusieurs facteurs peuvent néanmoins compromettre la réussite d'un projet de retour aux études, dont les **caractéristiques psychologiques de la personne et son expérience scolaire antérieure**.

(Marzarte-Fricot, 2019; Richard, 2023; Solar et al., 2016)



Un petit plus!

En faisant quelques recherches, vous avez trouvé un **module d'autoformation** sur le « métier d'étudiant » offert par votre établissement. Ces courtes capsules en ligne vous aideront sûrement à améliorer votre organisation et à développer certaines compétences bien utiles!

Dans une perspective de flexibilisation des parcours, des modalités de formation et des activités d'apprentissages, les établissements peuvent privilégier une **diversité de formats de formations** : programmes et cours crédités ou non, autoformations, audition ou études libres, ressources éducatives libres, CLOM, etc.

(Paquelin et Chantal, 2019, p. 8)



Ça tombe mal!

Une séquence intensive de cours aura lieu en présence les samedis. D'habitude, vous profitez de la fin de semaine pour conduire les enfants à leurs cours de loisirs et rattraper quelques heures de travail. Vous devrez trouver une solution pour cette fois !

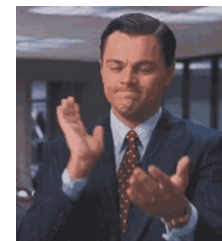


La conception de l'offre éducative doit répondre aux besoins éducatifs des adultes tout en tenant compte des **contraintes liées à l'articulation des responsabilités familiales et professionnelles.**

(ORES, 2024)



Vous avez réussi votre retour aux études!



(malgré les obstacles!)

Rappelons que, selon le Conseil supérieur de l'éducation, la réussite éducative des adultes doit être envisagée « en fonction de la conception que la personne apprenante a de sa propre réussite – qu'elle fasse appel à un parcours scolaire et à sa complétion ou non ». La diplomation, par exemple, ne fait pas toujours partie des objectifs qu'une personne apprenante se donne en retournant aux études.

(CSE, 2016b, p. 47)

« [L'apprentissage tout au long de la vie] repose sur l'idée que le parcours de vie d'un individu ne peut plus être divisé en une période de préparation suivie d'une période d'action, mais que l'apprentissage s'étend sur toute la durée de la vie dans ses différentes phases. »

(UIL, 2022, p. 17)



Pour lire notre dossier complet



Pour consulter les références

Pour citer cette ressource : Observatoire sur la réussite en enseignement supérieur. (2024). *Les hauts et les bas d'un retour aux études à l'âge adulte*. URL





Des options intéressantes!

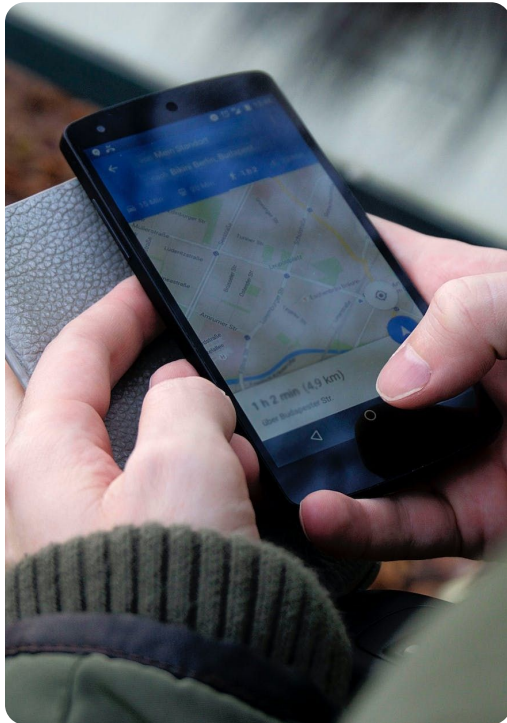
En consultant la liste des cours, plusieurs sont offerts **à distance, en mode synchrone ou asynchrone**. C'est un plus pour vous qui avez des contraintes de temps et savez vous organiser de manière autonome!

La formation à distance est « un facteur d'accessibilité important » pour les adultes, qui doivent composer avec d'importantes contraintes de temps.

(ACDEAULF, 2012, p. 19; AGEEFEP, 2021, p. 73)



Une bonne nouvelle!



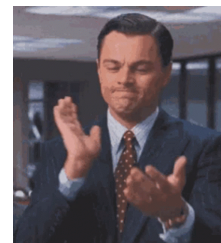
Ça commence bien : le programme d'études qui vous intéresse est offert dans un **centre d'études près de chez vous** !

Pour offrir plus de flexibilité et pour favoriser l'accessibilité et la conciliation travail-famille études, les établissements peuvent notamment privilégier la proximité géographique des lieux de formation.

(Paquelin et Chantal, 2019)



Vous avez réussi votre retour aux études!



(malgré les obstacles!)

Rappelons que, selon le Conseil supérieur de l'éducation, la réussite éducative des adultes doit être envisagée « en fonction de la conception que la personne apprenante a de sa propre réussite – qu'elle fasse appel à un parcours scolaire et à sa complétion ou non ». La diplomation, par exemple, ne fait pas toujours partie des objectifs qu'une personne apprenante se donne en retournant aux études.

(CSE, 2016b, p. 47)

« [L'apprentissage tout au long de la vie] repose sur l'idée que le parcours de vie d'un individu ne peut plus être divisé en une période de préparation suivie d'une période d'action, mais que l'apprentissage s'étend sur toute la durée de la vie dans ses différentes phases. »

(UIL, 2022, p. 17)



Pour lire notre dossier complet



Pour consulter les références

Pour citer cette ressource : Observatoire sur la réussite en enseignement supérieur. (2024). *Les hauts et les bas d'un retour aux études à l'âge adulte*. URL





Pas si facile, la technologie!



Le cours commencé, vous constatez que **la maîtrise de certains outils numériques est nécessaire** pour bien naviguer dans la plateforme du cours et réaliser les exercices facilement. Il va falloir vous mettre à jour!

Une étude récente identifie le manque de connaissances technologiques comme un frein important pour des adultes ayant atteint un niveau de scolarité collégial ou inférieur et qui envisagent un retour aux études.

(Bellare et al., 2023)



Pas toujours évident!

Vos **difficultés en français** vous rattrapent. Vous devrez prendre plus de temps que prévu pour réviser vos travaux alors que la fin de session approche...



Les compétences de base en écriture sont cruciales, particulièrement lorsque les modalités de communication reposent presque exclusivement sur l'écrit (ex. : cours en ligne asynchrone). Un adulte québécois sur cinq âgé de 25 à 64 ans et détenteur d'un diplôme universitaire est tout de même situé dans les niveaux inférieurs en littératie.

(Hango, 2014)



La réussite, ça se discute

Même si certaines séances s'offrent à distance, votre enseignante s'assure toujours de **stimuler les échanges** entre vous et entre personnes étudiantes. De plus, elle offre des **rétroactions personnalisées** après chaque exercice; ça aide vraiment à conserver votre motivation!

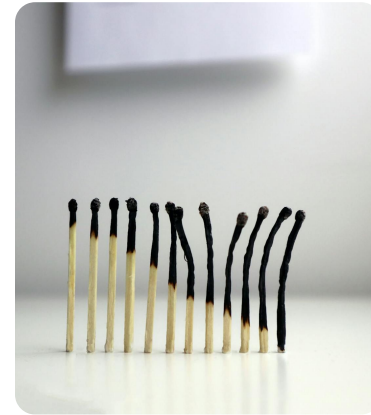
Plusieurs pratiques enseignantes peuvent favoriser la réussite éducative des adultes dans un contexte d'apprentissage à distance. Parmi celles-ci : favoriser les interactions entre pairs, avec la personne formatrice et avec les contenus de formation et offrir des **rétroactions régulières**.

(Béché et Schneider, 2019; Diep et al., 2019; Gurtner et Zahnd, 2003; Lin et Sun, 2022; Loock et al., 2022; Nguyen, 2022; Petit et al., 2015)



Presqu'un double emploi!

Plus le temps passe et plus la fatigue s'accumule. **Le stress et la charge de travail de votre emploi** nuisent à votre concentration et au temps de qualité que vous pouvez passer à étudier et à réaliser les activités d'apprentissage.



La charge de travail pour une personne en emploi est souvent double : des efforts et de l'énergie limitée doivent être consacrés à la fois à un travail rémunéré et à une formation exigeante. C'est un obstacle fréquemment rapporté par les adultes en formation continue.

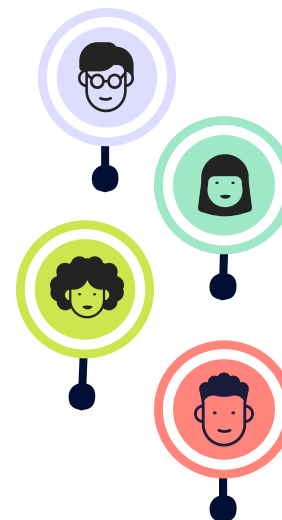
(ICÉA, 2019b; Mercier et al., 2021; OCDE, 2019, p. 30)



Mise en contexte

Mettez-vous dans la peau d'une personne effectuant un retour aux études à l'âge adulte !

Tentez d'atteindre la case finale en découvrant les obstacles et les coups de main qui jalonnent votre parcours vers la réussite de votre projet d'études.



Ce jeu a été conçu à partir de la section « Retourner aux études à l'âge adulte : les facteurs de réussite » du dossier *Formation continue en enseignement supérieur : des parcours de réussite étudiante* de l'Observatoire sur la réussite en enseignement supérieur (ORES).

Pour citer cette ressource :

Observatoire sur la réussite en enseignement supérieur. (2024). *Les hauts et les bas d'un retour aux études à l'âge adulte*. URL



Pour ne pas empiéter sur le travail

Dès la première session, **un des cours est offert le soir**. Tant mieux, ce sera plus facile à concilier avec le travail!



Dans une perspective de flexibilisation des parcours, des modalités de formation, les établissements peuvent offrir des cours de soir ou de fin de semaine.

(Paquelin et Chantal, 2019, p. 8)



Ça change tout!

Il est maintenant possible de s'inscrire à ce programme d'études en **cheminement temps partiel**. Cela facilitera certainement la conciliation travail-famille-études.

Dans une perspective de flexibilisation des parcours de formation, offrir un cheminement à temps partiel est un facteur favorisant l'accessibilité de l'enseignement supérieur pour les personnes étudiantes adultes.

(Paquelin et Chantal, 2019)





Entre nous, on s'entraide!

Une collègue de classe vous apprend qu'il est **possible de prendre rendez-vous avec un conseiller** de l'établissement afin d'aménager un horaire qui répond mieux à vos besoins. C'est un bon service à connaître!



Les adultes qui s'engagent dans un parcours de formation peuvent avoir besoin d'un accompagnement plus soutenu. Les services à la vie étudiante, bien que souvent conçus pour les jeunes en formation initiale, peuvent apporter un précieux soutien lorsqu'ils sont adaptés à la réalité des adultes en formation.

(ORES, 2024)

Comment jouer?

1. **Choisissez un pion** parmi les quatre disposés en bas à gauche.
2. **Lancez le dé** en cliquant dessus et avancez du même nombre de cases.
3. Si vous tombez sur une case **au bas d'une échelle**, cliquez sur **+** pour découvrir quel **coup de main** vous aidera. Déplacez ensuite votre pion sur la case en haut de l'échelle.
4. Si vous tombez sur une case **en haut d'une descente**, cliquez sur **!** pour découvrir quel **obstacle** vous ralentira. Déplacez ensuite votre pion sur la case au bas de la descente.
5. La partie se termine **lorsqu'un premier pion atteint la case 40**. Le retour aux études est maintenant complété et réussi!

Bonne
partie!





Ce n'était pas dans le budget!



Comme l'aide financière s'obtient moins facilement lorsqu'on étudie à temps partiel en tant qu'adulte, la facture de frais de scolarité fait mal au budget!

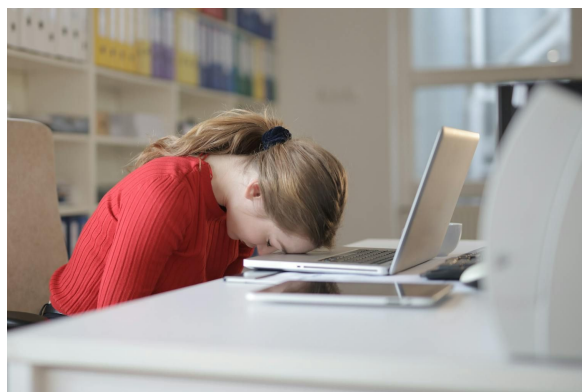
Le coût des formations peut effectivement être prohibitif, tout comme l'accès difficile aux mesures d'aide financière traditionnelles.

(CCAFE, 2015; CSE, 2013b, 2022a; ICÉA, 2019; Mercier et al., 2021; OCDE, 2019, p. 30)



Le temps ne pousse pas dans les arbres!

Les dernières semaines ont été chargées, entre des remises de travaux, des cours en présence et vos responsabilités familiales. **Vous êtes à bout de souffle**, mais, malheureusement pour vous, les dates d'échéance se rapprochent et les dernières semaines du cours s'annoncent lourdes.



Le défi de combiner parentalité et études concerne une grande proportion des adultes inscrits en enseignement supérieur, tout particulièrement les femmes, les étudiantes et étudiants de première génération et les personnes issues de l'immigration, ces dernières représentant un parent-étudiant sur deux.

(Bonin, 2021, p. 3; Ministère de la Famille, 2019, p. 12)



Un service qui fait la différence



Durant un examen se réalisant en classe, votre établissement offre un **service de garde** pour les parents inscrits au cours. Quel soulagement!

Pour favoriser la réussite étudiante en formation continue, les établissements peuvent développer ou renforcer une **offre de services adaptée aux personnes adultes** (ex. : des services de garde). Environ un parent-étudiant sur trois n'a pas accès à un service de garde.

(Ministère de la Famille, 2019, p. 12 et 16)