



DEVENIR UN MODÈLE SIGNIFIANT AUPRÈS DES JEUNES DU PRIMAIRE À L'UNIVERSITÉ

Favoriser les dispositions positives des élèves et des étudiants face aux études et aux parcours d'études supérieures



Projet Interordres
sur l'accès et la persévérance
aux études supérieures

UQAR

**Université
du Québec**

Secrétariat
à la jeunesse
Québec

Mise en contexte du projet au Bas-St-Laurent

Phase 1 : Connaissances et expérimentations

Projet interordres sur l'accès et la persévérance aux études supérieures des étudiants de première génération

2014–2017

- S'associer à des initiatives de la région
- Expérimenter et formaliser une démarche pour agir plus efficacement en tant que modèle signifiant auprès des élèves et des étudiants de milieux à faible capital scolaire
- Développer et expérimenter un programme interordres de mentorat par les pairs (université-collégial) orienté vers l'accompagnement des ÉPG/Étudiants plus vulnérables



Phase 2 : Outils d'intervention

Nourrir les aspirations scolaires et la persévérance aux études supérieures : diversifier l'accompagnement offert aux élèves et aux étudiants vulnérables.

2017–2021

- Concevoir un guide pour agir comme modèle signifiant destiné aux acteurs scolaires et communautaires
- Concevoir une trousse de mentorat interordres (collégial-université) par les pairs étudiants



Plan de la présentation

Pourquoi des modèles significants?

L'importance des aspirations scolaires au regard de la persévérance scolaire

Les dispositions des élèves et des étudiants face aux études

Éléments qui peuvent être inspirants et significants pour les élèves et les étudiants de familles à faible capital scolaire ou socioéconomique

Contextes et types d'activités pour agir comme modèle significatif

Brève description du contenu de la Trousse de mentorat interordres par les pairs étudiants

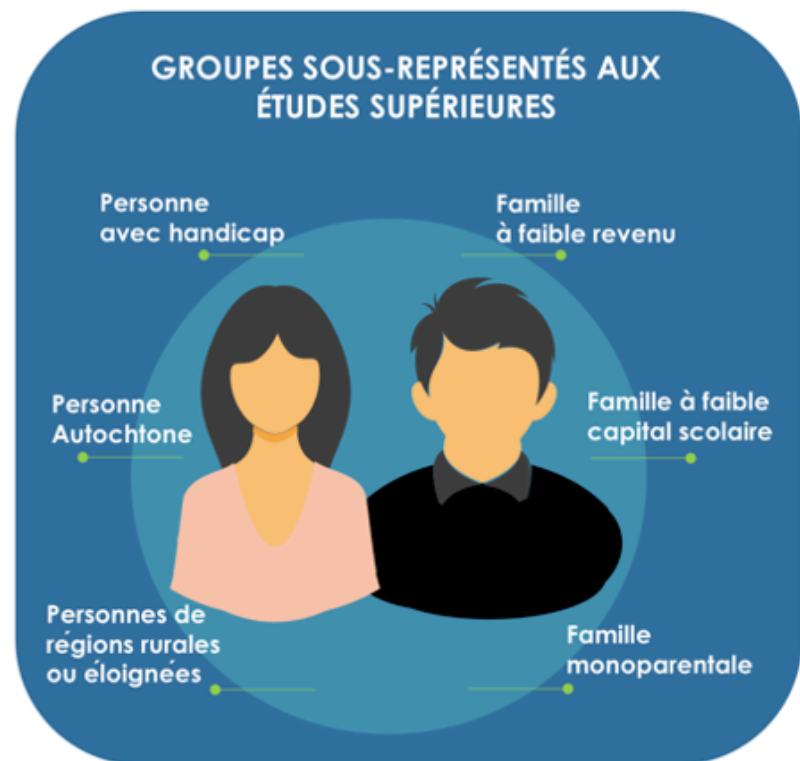
Autres outils à venir en 2021

POURQUOI DES MODÈLES SIGNIFIANTS?

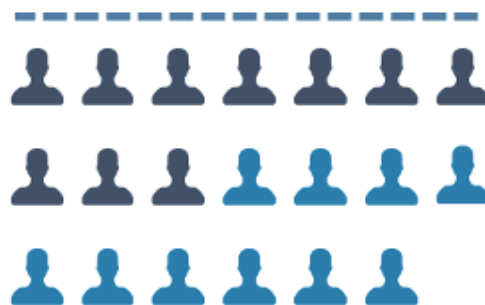
Cumul de risques plus présent

^tChenard, Doray, Laplante, 2013; Berger, Motte, Parkin, 2007 et 2009; Finnie, Childs, Wismer, 2011; Frenette, 2007; Kamanzi, Doray, Bonin, Groleau, Murdoch,

Au Québec, à tous les ordres d'enseignement, plus de 50 % ont des parents qui n'ont pas fait d'études universitaires



50%



(Bonin et coll., 2015)

- Peuvent moins souvent compter sur un soutien scolaire de la part de leur parent
- Évoluent souvent en l'absence de modèle signifiant immédiat à l'égard de la valorisation des études supérieures (Fallon, 1997)
- Leurs parents maîtrisent moins bien les normes éducatives, la culture des établissements ainsi que le fonctionnement du système scolaire
- Ont donc moins accès au soutien de leurs parents dans la réalisation de leurs projets d'études (Goux et Maurin, 1995)

LES ASPIRATIONS SCOLAIRES : UN DÉTERMINANT DONT IL FAUT TENIR COMPTE

- La scolarité des parents influence aussi les aspirations scolaires des jeunes (Bouffard 2012; Vezeau, Bouffard, Pansu, 2015).
- Les élèves du secondaire issus de famille à faible capital scolaire :
 - ont des aspirations scolaires plus limitées
 - sont beaucoup plus nombreux que les autres élèves :
 - à ne pas souhaiter poursuivre au-delà du cinquième secondaire
 - ou même à ne pas souhaiter terminer leurs études secondaires (Bonin et coll., 2015)

Le contact des élèves des ordres primaire et secondaire avec des modèles signifiants pourrait contribuer à alimenter leurs aspirations scolaires et professionnelles

Ce même constat est également relevé au collégial à l'égard de la persévérance scolaire

(Marcoux-Moisan, Cortes, Doray, Blanchard, Picard, Perron, Veillette, Larose, 2010)

ALIMENTER LES ASPIRATIONS PAR LA RENCONTRE DE MODÈLES SIGNIFIANTS

Importance cruciale :

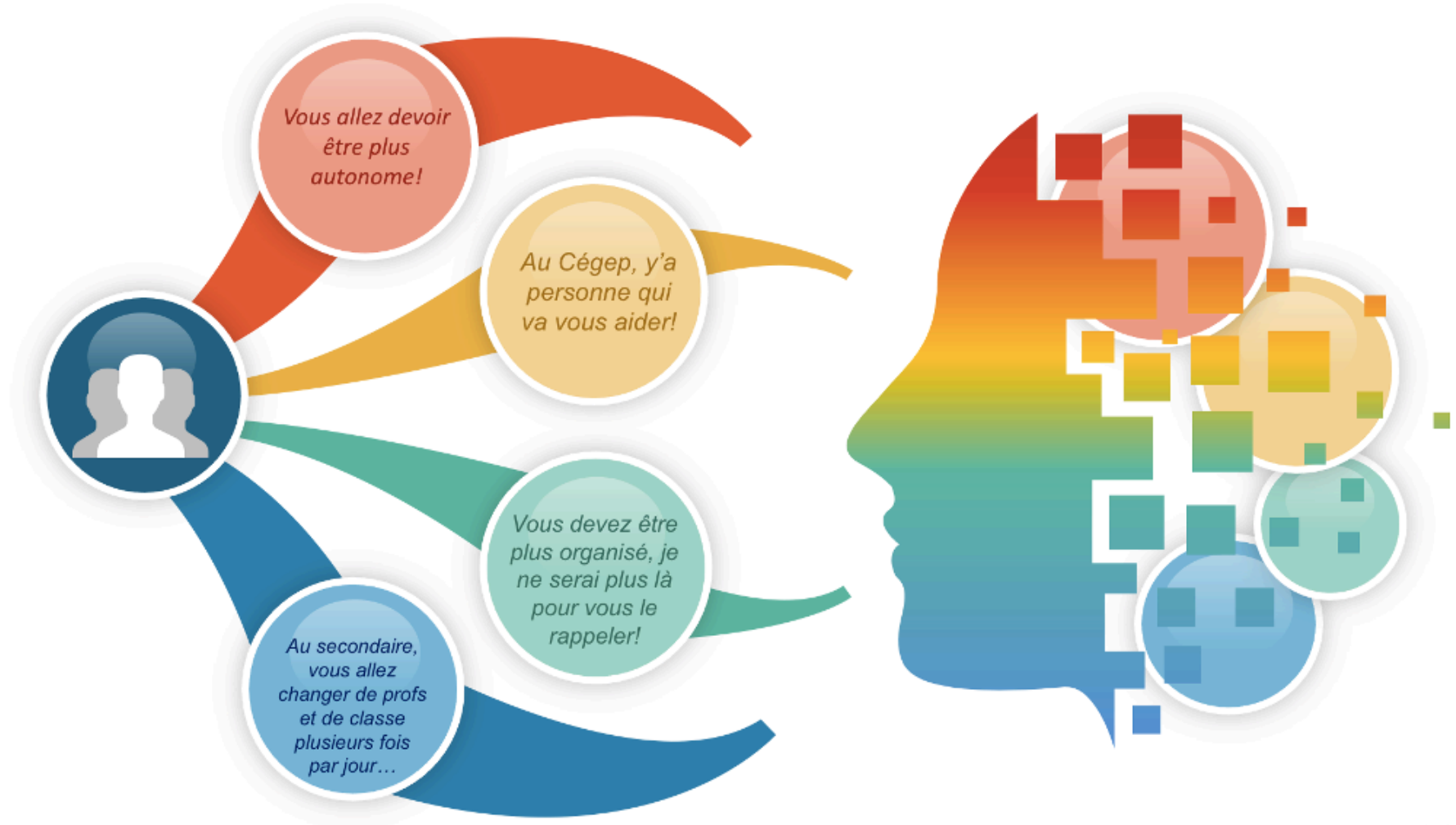
- Accroître les possibilités d'interaction avec des modèles positifs qui ont pu avoir des parcours atypiques
- Ne pas être exposés uniquement :
 - à des modèles de réussite, de succès ou de persévérance « hors du commun »
 - mais à des modèles qu'ils leur ressemblent ou qui ressemblent aux gens qui les entourent
- Rencontrer des modèles positifs tout au long du parcours scolaire
- Mobilisation et engagement des acteurs scolaires et communautaire à jouer un rôle de modèle signifiant

*Plus les modèles pouvant être signifiants vont se diversifier et se multiplier
dans le système d'éducation et dans la société
plus les élèves et les étudiants pourront s'y reconnaître et s'y identifier*



DISPOSITIONS DES ÉLÈVES ET DES ÉTUDIANTS FACE AUX ÉTUDES

DISCOURS ENTOURANT LES TRANSITIONS SCOLAIRES QUI PEUVENT CRÉER DES DISPOSITIONS NÉGATIVES



Devenir un modèle signifiant :

Éléments qui peuvent être inspirants pour les élèves et les étudiants de familles à faible capital scolaire ou socioéconomique

PARTAGER SON HISTOIRE...



Collaboration avec le programme « Je suis capable »

Des propos et des messages retenus par les élèves (130 élèves interrogés)

Les étudiants de première génération (19 élèves) :

“ Certains étaient les premiers à étudier dans leur famille...

“ Leurs parents ne sont pas allés à l’université...

“ Leurs parents n’avaient pas étudié au cégep...



7 élèves

se rappelaient des animateurs venant de leur région ou de leur village ou qui avaient étudié en région

Devenir un
modèle signifiant :

Éléments qui
peuvent être
inspirants pour les
élèves et les
étudiants de
familles à faible
capital scolaire ou
socioéconomique

(Suite 1)

PARTAGER SON PARCOURS...



Collaboration avec le programme « Je suis capable » (suite)

Des propos et des messages retenus par les élèves (130 élèves interrogés)

La persévérance d'une animatrice malgré des difficultés scolaires...

(11 élèves) :

“ Beau de voir qu'elle avait persévéré pour faire ce qu'elle voulait faire

Les parcours non linéaires et atypiques des animateurs... (32 élèves) :

“ Leurs parcours spéciaux...

“ Ils ont parfois commencé dans un autre domaine...

“ Ils n'ont pas suivi toute le même chemin... pour arriver au même métier

“ Il est revenu après un premier choix abandonné...



J'aime voir ce que les gens ont parcouru avant de trouver ce qu'ils sont...

Devenir un
modèle signifiant :

Éléments qui
peuvent être
inspirants pour les
élèves et les
étudiants de
familles à faible
capital scolaire ou
socioéconomique

(Suite 2)

PARTAGER SA PASSION...



Personne
inspirante



Film ou
événement



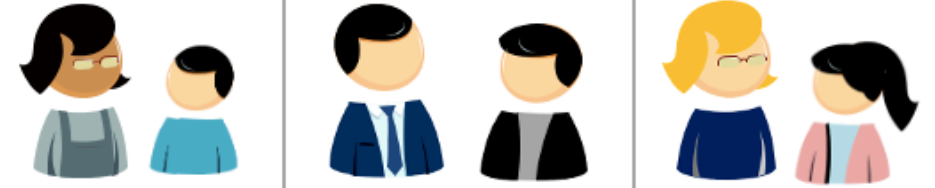
Objet

Devenir un modèle signifiant :

Contexte et types d'activités qui peuvent être réalisés

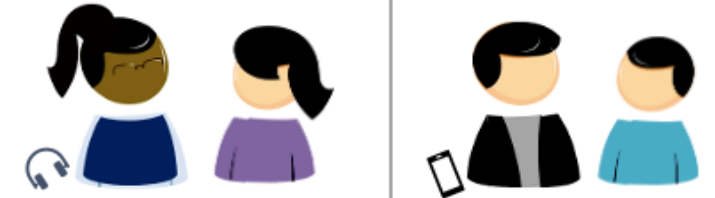
En duo dans la vie de tous les jours :

Enseignant, employeur, intervenant, éducateur, etc.



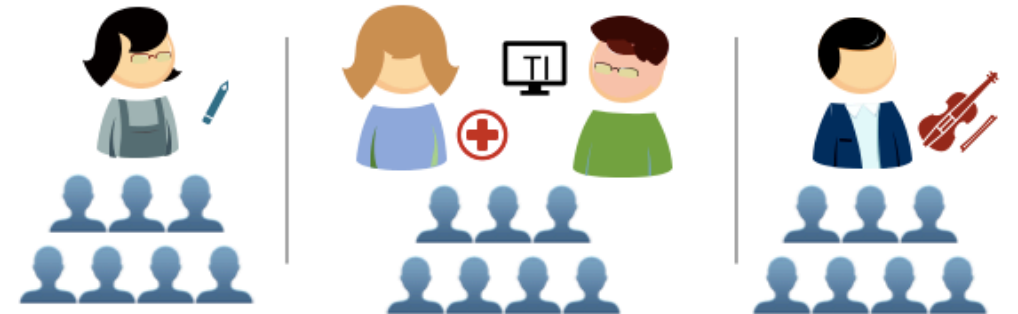
En dyade ou tryade dans le cadre d'une activité structurée:

Tuteur, mentor, étudiant-ressource collégial ou universitaire, etc.



Lors d'activités d'enseignement, ateliers ou une conférence dans le milieu d'enseignement :

Enseignant, parent, invité spécial, diplômé ou travailleur dans un domaine particulier



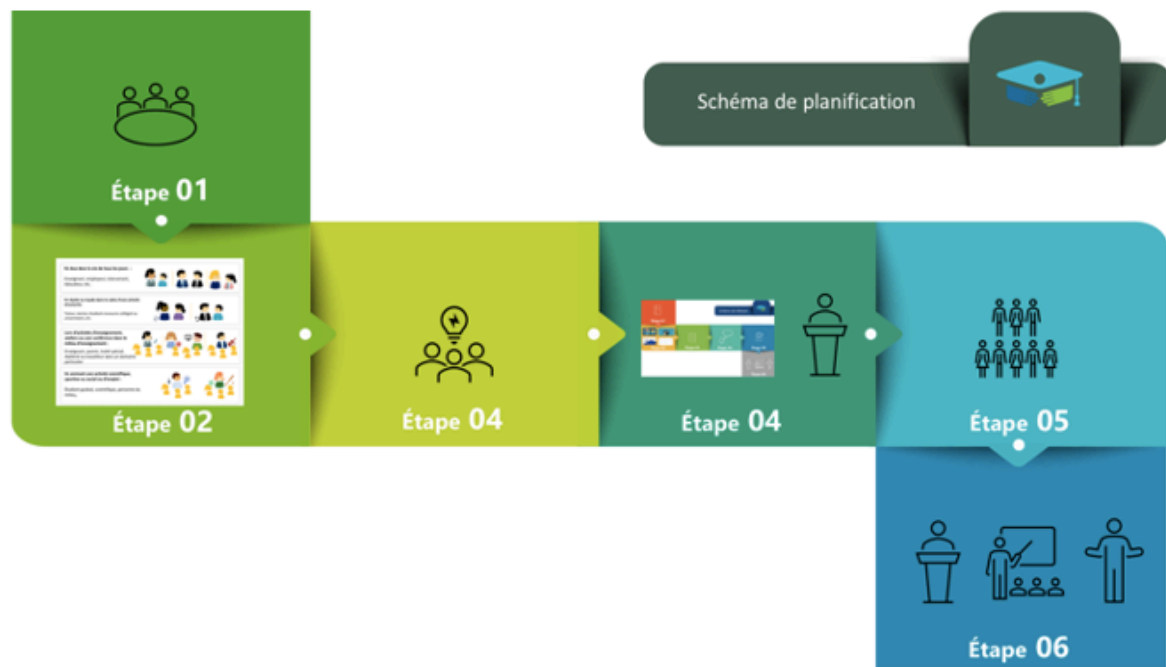
En animant une activité scientifique, sportive ou social ou d'emploi :

Étudiant gradué, scientifique, personne du milieu,

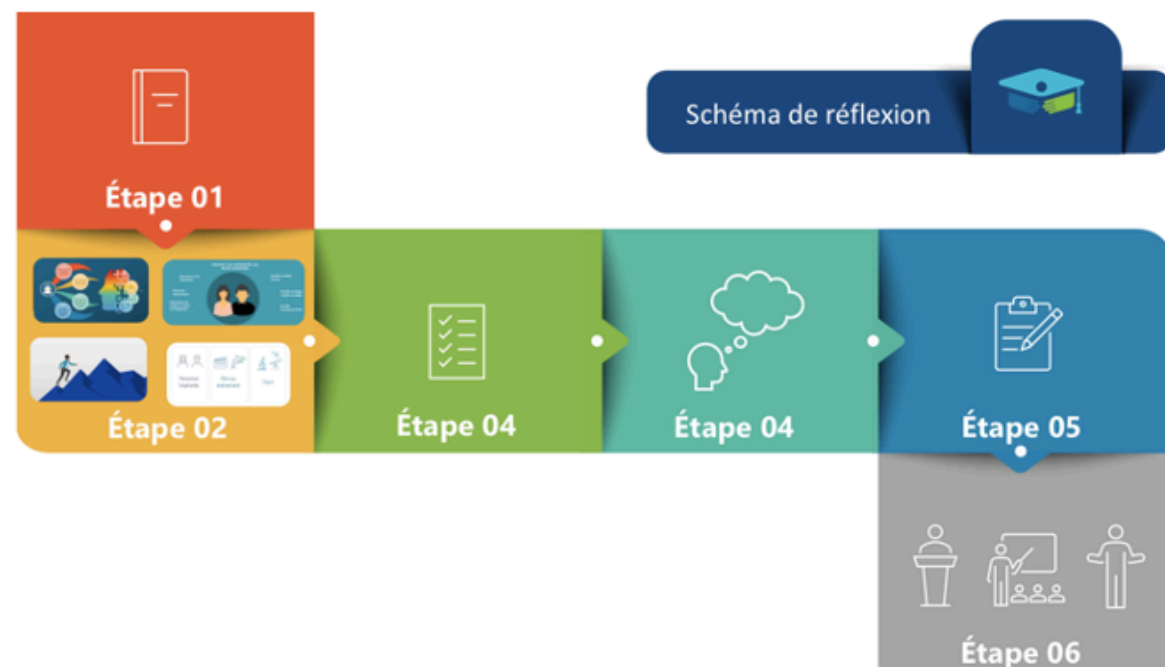


LE GUIDE COMPREND AUSSI...

OUTILS POUR LA PLANIFICATION D'UNE ACTIVITÉ COMPORTANT UN VOLET MODÈLE SIGNIFIANT



OUTILS POUR SE PRÉPARER À AGIR COMME MODÈLE SIGNIFIANT





Trousse de mentorat interordres par les pairs étudiants (collegial-université)

Mentorat orienté vers
l'accompagnement
des étudiants plus vulnérables



- Guide de soutien à l'implantation et à la mise en œuvre du programme dans les cégeps
- Guide pour la formation des mentors
- Guide du mentor
- Stratégies de pérennisation

À VENIR au printemps 2021...



Création d'outils de formation complémentaires :

- Capsule vidéo
- Activité de formation et mini-atelier

Merci!

Des questions?

Shanoussa Aubin-Horth, Ph. D.
Chargée de projet au Bas-St-Laurent
Projet interordres sur l'accès et la persévérance aux études supérieures



Projet interordres
sur l'accès et la persévérance
aux études supérieures

Courriel: Shanoussa_Aubin-Horth@uqar.ca

