

LES RÉALITÉS ET LES DÉFIS RENCONTRÉS PAR LES ÉTUDIANTES ET LES ÉTUDIANTS ISSUS DE L'IMMIGRATION LORS DE LEUR INSERTION SOCIOPROFESSIONNELLE

Comment mieux les préparer et les accompagner durant leur parcours étudiant?

Colloque des SAE
2022

Connectez-vous à l'outil *Padlet* tout au long de l'activité!

LES RÉALITÉS ET LES DÉFIS RENCONTRÉS
PAR LES ÉTUDIANTES ET LES ÉTUDIANTS ISSUS DE L'IMMIGRATION
LORS DE LEUR INSERTION SOCIOPROFESSIONNELLE
*Comment mieux les préparer et les accompagner
durant leur parcours étudiant?*



Colloque des SAE
2022

 Université
du Québec

 CAPRES
informer-liier-réseauter

**Sur votre
appareil
mobile**

✓ Scannez ce code QR



ou

✓ Tapez cet hyperlien
<https://bit.ly/3t28JWQ>

Avant de débiter
l'activité, merci de
compléter la rubrique 1
dans le Padlet

LES RÉALITÉS ET LES DÉFIS RENCONTRÉS PAR LES ÉTUDIANTES ET LES ÉTUDIANTS ISSUS DE L'IMMIGRATION LORS DE LEUR INSERTION SOCIOPROFESSIONNELLE

Comment mieux les préparer et les accompagner durant leur parcours étudiant?



Colloque des SAE
2022

Déroulement de l'activité



Mot de bienvenue



Activité de démarrage



Présentations

Habib El-Hage (IRIPI)

Jean Poirier (Université Laval)

Doudou Sow (Lanaudière économique)



Période de questions



Mot de la fin

Mot de bienvenue

**Dossier thématique
du CAPRES sur
l'insertion
socioprofessionnelle
(2021)**



Organismes

- Consortium d'animation sur la persévérance et la réussite en enseignement supérieur (CAPRES)
- Siège social de l'Université du Québec (expertise en EDI)



Présentation de la thématique de l'activité

Activité de démarrage

Rubrique 2 dans le Padlet

Selon vous, quels sont les réalités et les défis rencontrés par les étudiantes et les étudiants issus de l'immigration lors de leur insertion socioprofessionnelle?



Habib El-Hage

Directeur et chercheur


Institut de recherche sur l'intégration
professionnelle des immigrants (IRIPI)

helhage@cmaisonneuve.qc.ca

Coup d'oeil sur
l'immigration et les
populations étudiantes
immigrantes:
réalités et défis

Constats préliminaires

- Une réalité plurielle: les termes ne sont pas synonymes
 - Étudiantes et étudiants étrangers / internationaux
 - Étudiantes et étudiants issus de l'immigration
- Pour un même groupe: une diversité de profils
 - Étudiants dans des AEC professionnels
 - Étudiants dans des cégeps
 - Étudiants universitaires
 - Langues
- Chaque cas est unique!
- Prendre conscience de ses biais est essentiel



Au Québec...
plusieurs
catégories,
plusieurs
appellations

Immigrant/immigré/migrant

Issue de l'immigration

1^{ère} génération

2^{ème} génération

3^{ème} génération

Personne racisée/groupe racisé/minorité racisée

Groupe ethnique/minorité ethnique

Racialisée

Étudiant étranger/international

Communauté culturelle/Communauté ethnoculturelle

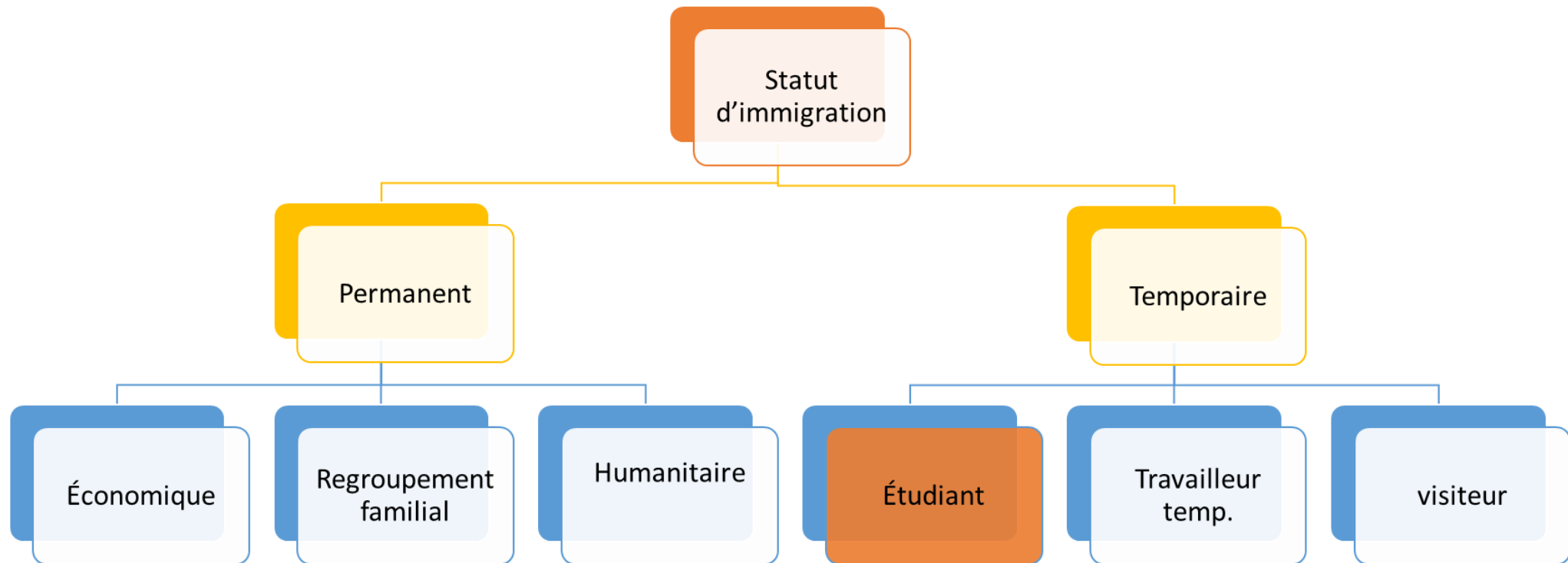
Résident permanent/Citoyen naturalisé

Réfugié/demandeur d'asile/Sans statut

Travailleur étranger temporaire/saisonnier

Visiteur

Les statuts d'immigration



Pourquoi choisissent-ils le Québec... et Montréal?

- Le Québec accueille dans les universités, **plus de 48 000** étudiantes et étudiants internationaux par année.
- Le Québec est un choix pour:
 - la qualité de l'enseignement et des diplômes
 - pour le choix des universités francophones et anglophones
- ... Mais la compétition est présente avec les autres provinces et le reste du monde.
- **Montréal** accueille la majorité des étudiantes et étudiants internationaux (Melançon, 2018).
- Au total, la ville de Montréal accueille chaque année **plus de 35 000** étudiantes et étudiants internationaux.

L'apport des étudiantes et étudiants internationaux au Québec

L'apport socioculturel

- permet une ouverture sur le monde
- contribue à une diversification des collectivités
- encourage des échanges interculturels bénéfiques

(Réseau de l'Université du Québec (2014). *Les étudiants étrangers au Québec : Quels sont les avantages pour le Québec d'accueillir des étudiants étrangers?*)

L'apport scientifique

- contribue à l'innovation dans la recherche
- contribue au transfert de connaissances

L'apport des étudiantes et étudiants internationaux au Québec

L'apport démographique

- transformation du projet d'études en projet d'immigration
- 33% des étudiantes et étudiants internationaux s'installent au Québec

(Réseau de l'Université du Québec (2014). *Les étudiants étrangers au Québec : Quels sont les avantages pour le Québec d'accueillir des étudiants étrangers?*)

L'apport des étudiantes et étudiants internationaux au Québec

L'apport économique

- En 2014, leurs dépenses représentaient des retombées économiques directes de plus de 1 milliard de dollars pour le Québec.
 - Ceci inclut les dépenses courantes, par exemple, le logement et l'épicerie ainsi que les dépenses de loisirs, comme les restaurants, les activités sportives.

(Institut du Québec (2017). Attirer et retenir plus d'étudiants internationaux : Six propositions pour renverser la tendance au Québec.)

Les défis vécus par les étudiantes et étudiants internationaux

Étapes pré-migration

- Trouver la bonne information (programmes, démarches administratives, frais, test de langue, etc.)
- Méconnaissances des réalités sociales (coûts et disponibilités des logements, système scolaire, assurances, délais d'obtention des permis, etc.)

Les défis vécus par les étudiantes et les étudiants internationaux

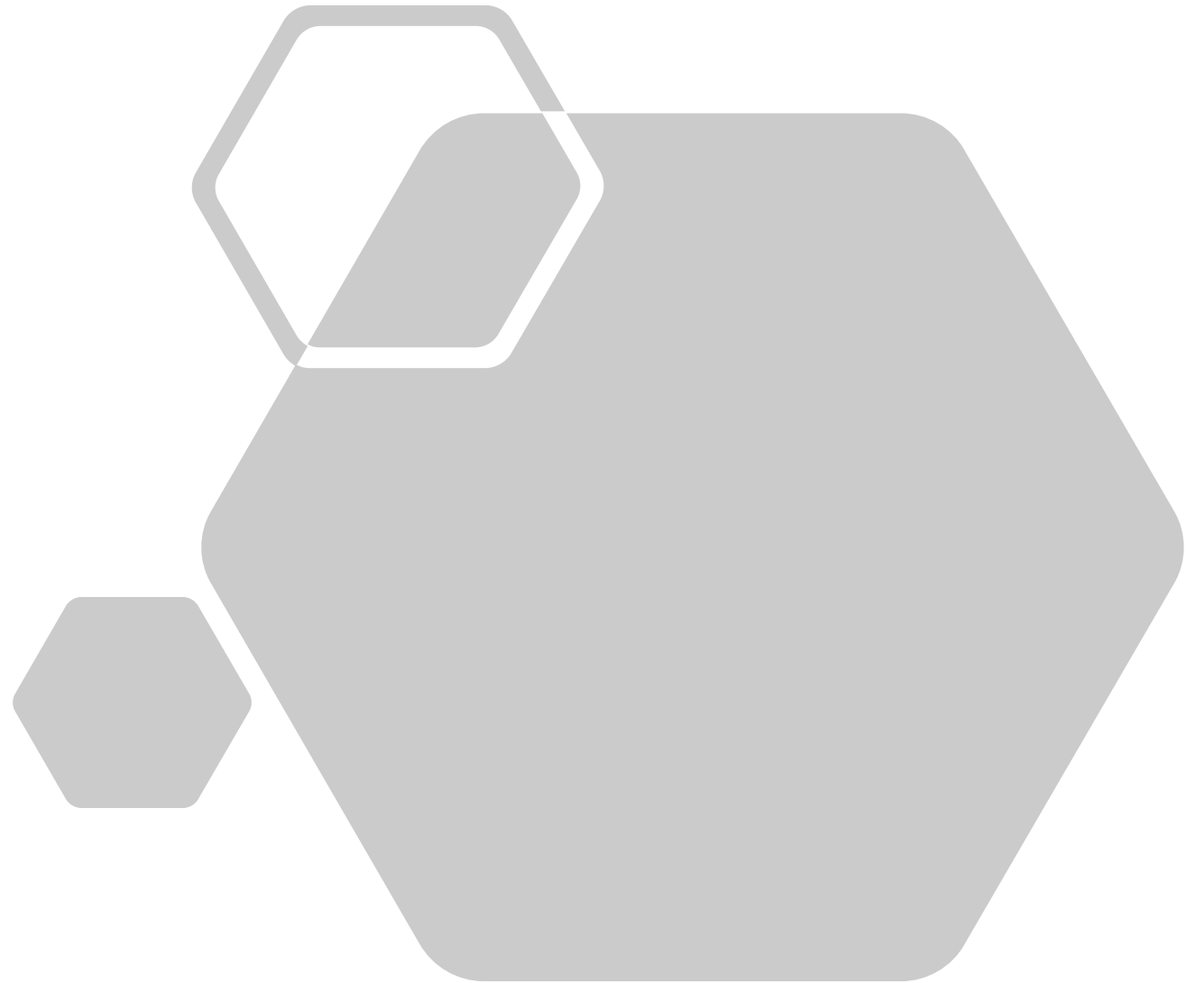
Étapes d'installation et d'adaptation

- Défis linguistiques
- Défis de l'adaptation sociale, culturelle et relationnelle
- Défis de l'adaptation au système de l'éducation et pédagogique
- Défis psychologiques (adaptation, isolement, choc culturel, plusieurs stress: financiers, performance, réussite, travail, racisme, problèmes avec des membres du corps professoral, peur de dénoncer, liens amicaux et affectifs, etc.)
- Défis de lutte contre la discrimination

https://osf.io/preprints/socarxiv/vup8k/?fbclid=IwAR1eU-sHhwf7VyRJ-Htzd8HOHyQ9nWIL5XrP-ca8n1fSJ5kVC7-AHY-0o_k

Intégration socioprofessionnelle: les atouts

- Avoir un réseau (personnel, professionnel)
- Connaissance des langues
- Avoir un diplôme d'une université québécoise
- Connaissance de la culture organisationnelle





Quelques obstacles à l'intégration socioprofessionnelle

- Préjugés, discrimination
- Accès à l'information
- Surqualification
- Maîtrise de la langue ou des langues

Regard sur l'insertion
socioprofessionnelle: constats de
l'équipe du Service
du développement professionnel
de l'Université Laval

Jean Poirier

Conseiller en emploi

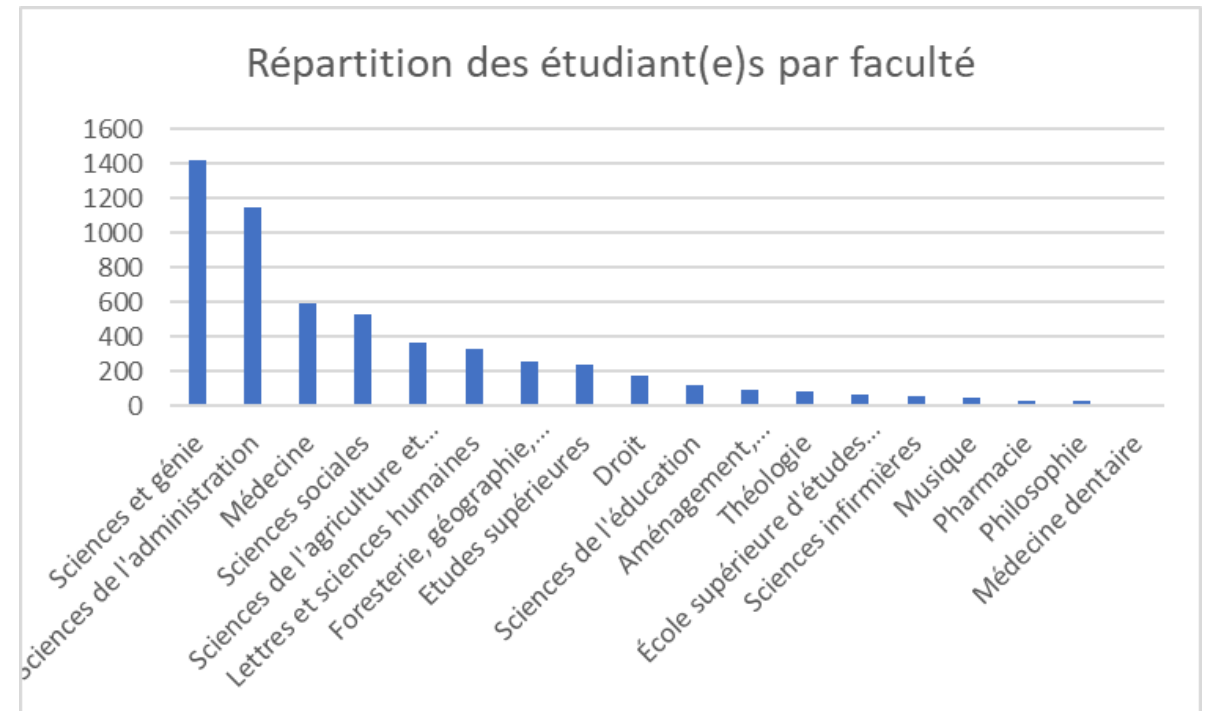
**Service du développement professionnel
de l'Université Laval**

jean.poirier.2@ulaval.ca



Contexte: Université Laval et région de la Capitale-Nationale

- Chaque étudiant et étudiante est unique
- Un environnement très francophone
- Une disparité dans le temps nécessaire à l'obtention d'un emploi:
 - 2,8 mois pour les étudiantes et étudiants issus de l'immigration contre 1,4 mois pour ceux et celles détenant la citoyenneté canadienne.
- Une sollicitation différenciée des services offerts:
 - 10 % de la population étudiante
 - 20 % des consultations individuelles
 - 27% des présences lors des formations



Profil observé des «étudiants étrangers»

- Surqualification pour plusieurs d'entre eux
- Manque d'expériences pratiques pour ceux qui ont réalisé leur programme d'études de premier cycle à l'étranger
- Peu d'expérience de travail étudiant
- Peu d'expérience pratique dans les programmes d'études supérieures

«Étudiants étrangers»:
plusieurs barrières dans l'établissement d'un réseau professionnel



Absence de réseau à leur arrivée à l'université



Incompréhension de la culture du réseautage au Québec



Expériences vécues d'exclusion et tendance à se regrouper entre eux



Hésitation à demander de l'aide aux ressources existantes

Marché du travail: les obstacles et les défis spécifiques des «étudiants étrangers»

- Hésitation de certains employeurs à considérer la candidature des personnes issues de l'immigration
- Non-accessibilité de certains emplois
- Moins de temps disponible à consacrer à la recherche d'emploi
- Adaptation du CV au modèle québécois
- Règles et délais pour l'obtention de permis de travail et les attestations d'équivalence de diplômes (MIFI)

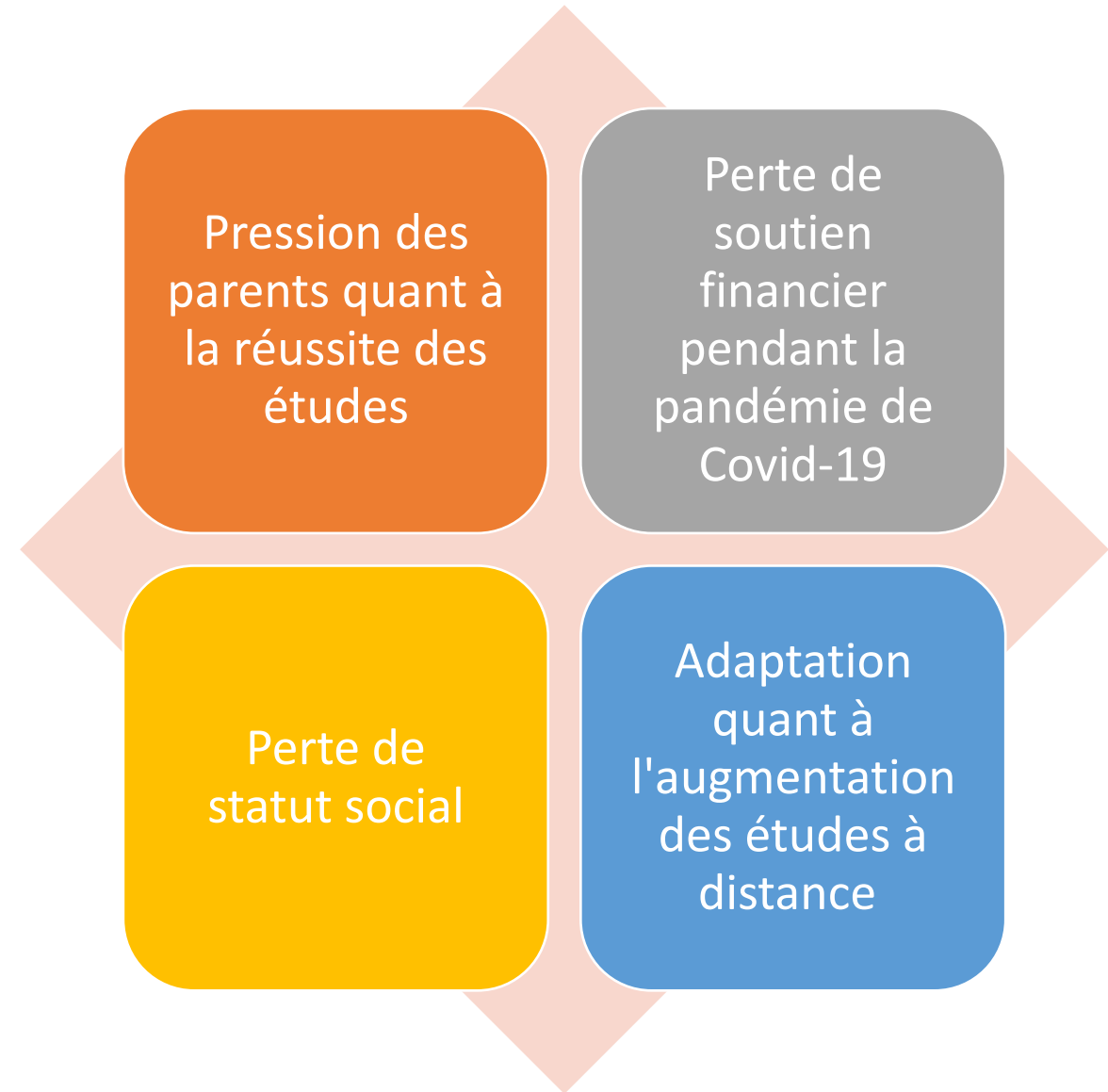
Une nouveauté
concernant
l'accessibilité de
la Fonction
publique du
Québec!




Adaptation à la culture et aux réalités du Québec


- Maîtrise variable du français
- Système universitaire québécois
- Rythme et cadence de travail différents
- Influence du climat

Autres éléments à considérer





Outils,
services et
initiatives
pour favoriser
l'insertion en
emploi

- Services offerts
 - Initiatives et collaborations
- 



Comprendre adéquatement les
réalités du marché du travail
québécois pour la
main-d'oeuvre immigrante

Doudou Sow

**Directeur du service régionalisation de la
main-d'œuvre immigrante**

Lanaudière économique


integration@lanaudiere-economique.org

Contexte actuel du marché du travail québécois

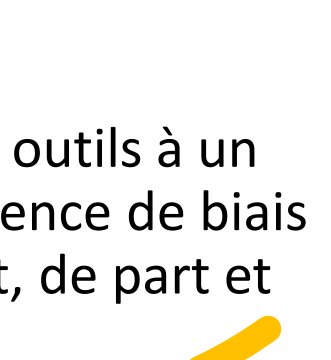
- Contexte de plein emploi: diversification des stratégies de recherche d'emploi
- Contexte de pénurie de main-d'œuvre: valorisation des compétences multitâches (polyvalence, compétences transversales)
- Importance des aptitudes relationnelles (savoir-être)

Défis et enjeux des étudiantes et étudiants issus de l'immigration

- Profils socioéconomiques différents de la norme
- Barrières systémiques (aspects multifactoriels)
- Non-reconnaissance des acquis
- Problématique de surqualification



Pistes de solution
pour optimiser
l'accompagnement

- **Approche personnalisée:**
 - Bien identifier les besoins de la personne devant soi pour mieux l'orienter dans ses démarches d'intégration ou de transition de carrière
 - Comprendre le projet de vie/de carrière au Québec et adapter les conseils avisés en conséquence
 - **Soutien en plusieurs étapes:** Importance de préparer et d'accompagner les personnes issues de l'immigration tout au long de leur parcours (stage, mentorat, bénévolat)
 - **Sensibilisation interculturelle:** Adapter les outils à un contexte interculturel et reconnaître l'existence de biais qui minent le succès de l'accompagnement, de part et d'autre
- 

Messages clefs pour les personnes issues de l'immigration

- **Miser sur la compréhension de la culture organisationnelle** de l'entreprise convoitée, le **marketing de soi** et la mise en valeur des **compétences transférables**
- **Créer, développer et entretenir un réseau**: la différence entre « piston » et « référence » au Québec, le cercle triangulaire
- **Persévérer**: Recherche d'emploi = parcours du combattant (culture sisyphéenne de la persévérance)

Messages clefs pour les personnes issues de l'immigration (suite)

- **Séduire, convaincre et rassurer**: trois verbes magiques pour décrocher un emploi
 - **Se tourner vers les régions!**
 - Découvrir les opportunités d'emploi dans les régions du Québec: les besoins sont actuellement plus grands en région.
 - La majorité des postes vacants (90 jours et plus) se trouvent en dehors de Montréal.
- (Deuxième trimestre de 2021 (avril à juin): Voir Montréal-Bulletin des postes vacants (Enquête sur les **postes vacants** et les salaires (EPVS) de Statistique Canada)
- Pénurie de main-d'œuvre: Contexte d'allègement des droits de scolarité pour certains groupes d'étudiants étrangers en région dès septembre 2023

Publications

- [État des lieux sur la régionalisation de l'immigration](#)
- [La nécessaire régionalisation de l'immigration : défis et pratiques innovantes](#)
- [Intégration professionnelle des personnes immigrantes et identité québécoise : une réflexion sociologique](#)
- [Intégration : une responsabilité partagée entre la société d'accueil et la personne immigrante](#)





Période de
questions



Mot de la fin
